

NATIONAL ACADEMY OF SCIENCES, RA  
INSTITUTE OF ARCHAEOLOGY AND ETHNOGRAPHY

PROCEEDINGS OF THE INSTITUTE  
OF ARCHAEOLOGY AND ETHNOGRAPHY  
HAIA-3

---

НАЦИОНАЛЬНАЯ АКАДЕМИЯ НАУК, РА  
ИНСТИТУТ АРХЕОЛОГИИ И ЭТНОГРАФИИ

ТРУДЫ ИНСТИТУТА  
АРХЕОЛОГИИ И ЭТНОГРАФИИ  
ХАИА-3

YEREVAN  
IAE PUBLICATION 2019  
ЕРЕВАН  
ИЗДАТЕЛЬСТВО ИАЭ 2019

ՀՀ ԳԻՏՈՒԹՅՈՒՆՆԵՐԻ ԱԶԳԱՅԻՆ ԱԿԱԴԵՄԻԱ  
ՀՆԱԳԻՏՈՒԹՅԱՆ ԵՒ ԱԶԳԱԳՐՈՒԹՅԱՆ ԻՆՍՏԻՏՈՒՏ

ՀԱԻԱ-3

ՀՆԱԳԻՏՈՒԹՅԱՆ  
ԵՒ  
ԱԶԳԱԳՐՈՒԹՅԱՆ  
ԻՆՍՏԻՏՈՒՏԻ  
ԱՇԽԱՏՈՒԹՅՈՒՆՆԵՐ

3

## ***Տպագրվում է ՀՀ ԳԱԱ հնագիտության և ազգագրության ինստիտուտի գիտական խորհրդի որոշմամբ***

### ***Խմբագրական խորհուրդ***

Պավել Ավետիսյան (գլխավոր խմբագիր), Լևոն Աբրահամյան, Գրիգոր Արեշյան, Ռուբեն Բադալյան, Միհրան Գալստյան, Տորք Դալալյան (պատասխանատու խմբագիր), Ջուստո Թրաչյան, Թեո վան Լինթ, Լորի Խաչատուրյան, Թամար Հայրապետյան, Հարություն Մարության, Արմեն Պետրոսյան, Համլետ Պետրոսյան, Գագիկ Սարգսյան, Ադամ Սմիթ, Պատրիկ Տոնասպետեան, Պիտեր Քաուի

### ***Editorial Board***

Pavel Avetisyan (editor-in-chief), Levon Abrahamyan, Gregory Areshyan, Ruben Badalyan, Peter Cowe, Tork Dalalyan (associate editor), Patrick Donabédian, Mihran Galsyan, Tamar Hayrapetyan, Lori Khatchadourian, Theo van Lint, Harutyun Marutyan, Armen Petrosyan, Hamlet Petrosyan, Gagik Sargsyan, Adam Smith, Giusto Traina

### ***Редакционная коллегия***

Павел Аветисян (главный редактор), Левон Абрамян, Тамар Айрапетян, Григорий Арешян, Рубен Бадалян, Мигран Галстян, Торк Далалян (ответственный редактор), Патрик Донабедян, Петер Кауи, Тео ван Линт, Арутюн Марутян, Армен Петросян, Гамлет Петросян, Гагик Саргсян, Адам Смит, Джусто Траина, Лори Хачадурян

### ***Համարի խմբագիրներ՝***

Տորք Դալալյան, Ռոման Հովսեփյան, Աստղիկ Բաբաջանյան

### ***Volume editors:***

Tork Dalalyan, Roman Hovsepyan, Astghik Babajanyan

### ***Редакторы выпуска:***

Торк Далалян, Роман Овсепян, Астхик Бабаджанян

Յ 720 Հնագիտության և ազգագրության ինստիտուտի աշխատություններ, 3: /  
ՀՀ ԳԱԱ հնագիտ. և ազգագր. ինստ.: Խմբ. Տ. Դալալյան, Ռ. Հովսեփյան,  
Ա. Բաբաջանյան, – Եր., ՀԱԻ հրատ., 2019. – 252 էջ: (Հնագիտության և  
ազգագրության ինստիտուտի աշխատություններ, 3):

ՀԱԻԱ մատենաշարի հերթական՝ 3-րդ հատորն ընդգրկում է երիտասարդ և փորձառու հետազոտողների հոդվածներ, որոնք վերաբերում են վաղ և միջնադարյան հնագիտությանը, ավանդական ծեսին, բանարվեստին ու աշխարհայացքային ընկալումներին, խորհրդային և ետխորհրդային շրջանի մարդաբանությանն ու մշակութաբանությանը, ինչպես նաև արդի աշխարհաքաղաքական խնդիրներին: Ժողովածուն օգտակար կարող է լինել Հայաստանի և հարակից երկրների պատմությանը, մշակույթով ու քաղաքագիտությանը զբաղվող հետազոտողների, ինչպես նաև հայագիտության ամենալայն ու բազմազան խնդիրներով հետաքրքրվող ընթերցողների համար:

## ԲՈՎԱՆԴԱԿՈՒԹՅՈՒՆ

### ՆԱԽՆԱԴԱՐՅԱՆ ՀԱՆՐՈՒՅԹՆԵՐ

<b>Ա. Ա. Բորոխյան</b> Վիշապ կոթողներն՝ ըստ Ատրպետի արխիվային նյութերի	8
<b>Մ. Մ. Շահամուրադյան</b> «Անապատի օդապարուկների» կառուցվածքի և ձևերի քննություն	21
<b>Ա. Կ. Զուհարյան</b> Վանակատի հումքի օգտահանման սկզբունքները բրոնզի դարում՝ ըստ ՀՀ տարածքից գտնված նմուշների PXRFX վերլուծության տվյալների	36
<b>Տ. Է. Հարությունյան</b> Քարաշամբի հնավայրի նորահայտ շքասեղների ժամանակագրությունը և տիպաբանությունը	47
<b>Բ. Վ. Վարդանյան</b> Կուր-արաքսյան միջագետքի ուշբրոնզեդարյան դամբանային համալիրների սոցիալ-ժողովրդագրական վերլուծության խնդիրներն՝ ըստ Լճաշենի տվյալների (մ. թ. ա. 16–13-րդ դդ.)	65
<b>Ռ. Ա. Հովսեփյան</b> Բուսական մնացորդներ Մաստարա–3 հնավայրի անտիկ դարաշրջանի կարասային թաղումներից	79
<b>ՄԻՋՆԱԴԱՐ</b>	
<b>Տ. Ս. Դալայյան</b> Դիտարկումներ՝ 13-րդ դարում երաժշտական գործիքներին առնչվող աշխարհայացքային ընկալումների վերաբերյալ	92
<b>Գ. Հ. Միրիջանյան. Ս. Հ. Աղայան</b> Դիտարկումներ Գեթունյաց իշխանների տիրույթների մասին՝ ըստ արձանագիր և մատենագիր աղբյուրների	106
<b>Ա. Լ. Գրիգորյան</b> Սոթք–1 ամրոցը և Դվին-Պարտավ առևտրական ճանապարհի սոթքյան հատվածը	117
<b>Ա. Ա. Բարաշանյան, Ք. Զ. Ֆրանկլին</b> Միջնադարյան մշակութային լանդշաֆտը Վայոց ձորում՝ Մետաքսի ճանապարհի համակարգում	125
<b>Ա. Ա. Մարտիրոսյան</b> Դաշտադեմի ամրոցի 2015 թվականի պեղումներով հայտնաբերված կենցաղային քարե առարկաների տնտեսական բաղադրիչի շուրջ	137
<b>Ե. Ե. Վասիկևա</b> Եկեղեցիների տապանաբակերի և վանական գերեզմանատների հնագիտական ուսումնասիրությունն արդի Ռուսաստանում	148

## ԱՎԱՆԴԱԿԱՆ ԾԵՍ ԵՒ ԲԱՆԱՐԿԵՍ

### *Ն. Խ. Վարդանյան*

«Թագվորի՛ մեր, դո՛րս արի» հարսանեկան կատակերգի հորինվածքը  
և գործառնականությունը ծեսում 160

### *Ն. Յ. Խաչատրյան*

Երաժշտաբանահիւսական տարբեր ժանրերի փոխազդեցությունն  
ու փոխներթափանցումը հայ ժողովրդական օրօրներում 173

## ԽՈՐՀՐԴԱՅԻՆ ԵՒ ԵՏԽՈՐՀՐԴԱՅԻՆ ԸՐՁԱՆԻ ՄԱՐԴԱԲԱՆՈՒԹՅՈՒՆ ՈՒ ՄՇԱԿՈՒԹԱԲԱՆՈՒԹՅՈՒՆ

### *Ա. Գ. Միքայելյան*

Բանտի մշակութային մարդաբանությունն՝  
ըստ Փարաջանովի ստեղծագործությունների 186

### *Հ. Մ. Մուրադյան*

Մշակույթի տները խորհրդային և ետխորհրդային  
Հայաստանում. ժառանգականությունը, գործառության  
և իմաստային փոխակերպումները 194

### *Ա. Ն. Նալբանդյան*

Թուրքիայի մշակութային քաղաքականությունը Վրաստանում 204

## ՍՓՅՈՒՌՔՅԱՆ ՀԻՄՆԱԽՆԴԻՐՆԵՐ

### *Ա. Գ. Անդրիկյան*

Կ. Պոլսի պատրիարքարանի ներկայիս իրավիճակը 215

Հեղինակների մասին 224

Բենիկ Վարդանյան  
ՀԱԻ, ԾՀՀԿ

ԿՈՒՐ-ԱՐԱՔԱՅԱՆ ՄԻՋԱԳԵՏՔԻ  
ՈՒՇԲՐՈՆՁԵԴԱՐՅԱՆ ԴԱՄԲԱՆԱՅԻՆ ՀԱՄԱԼԻՐՆԵՐԻ  
ՍՈՑԻԱԼ-ԺՈՂՈՎՐԴԱԳՐԱԿԱՆ ՎԵՐԼՈՒԾՈՒԹՅԱՆ  
ԽՆԴԻՐՆԵՐՆ՝ ԸՍՏ ԼՃԱՃԵՆԻ ՏՎՅԱԼՆԵՐԻ  
(Մ.Թ.Ա. 16–13-ՐԴ ԴԴ.)<sup>1</sup>

Կուրի և Արաքսի միջագետքի բրոնզ-երկաթեդարյան հանրությունների<sup>2</sup> հնա-  
ժողովրագրական և սոցիալական վերակազմության նպատակով՝ սույն  
հոդվածում քննարկում են Լճաշենի ուշբրոնզեդարյան դամբանադաշտի՝ թվով  
186 դամբանում առկա 196 աճյունների հնագիտական և հնամանադարանա-  
կան արվյալները: Օգտագործված մեթոդաբանությունն առաջարկում է դամ-  
բանային կառույցների ձևաբանական վերլուծության միջոցով կատարել  
թաղման ծեսի դասակարգում և դրա բազմակողմանի ուսումնասիրություն,  
որը տեսանելի է դարձնում սոցիալական լանդշաֆտի փոփոխությունները:

**Հիմնաբաներ՝** Հարավային Կովկասի հնագիտություն, ուշ բրոնզի դարաշրջան,  
հնաժողովրդագրություն, զինվորական դաս, բրոնզեդարյան բնակավայր, Լճաշեն,  
դամբանային համալիր:

### Դիրքը և ուսումնասիրության պատմությունը

Լճաշենի դամբանադաշտը տեղադրված է Սևան քաղաքից 5 կմ հարավ-  
արևմուտք, ծովի մակերևույթից շուրջ 2000 մ բարձրության վրա: Այն ձգվում է  
մինչև Չկալովկա գյուղի տարածքը (ընդհանուր երկարությունը՝ 4 կմ): Դամբա-  
նադաշտում և ամրոցում պեղումներ են իրականացվել մի քանի փուլերով:

Լճաշենի ամրոցում առաջին անգամ ուսումնասիրություններ՝ թեն ոչ-  
կանոնավոր, իրականացրել են Ի. Պոլյակովը, Ե. Լալայանը, Ա. Իվանովսկին<sup>3</sup>:  
1956–75 թթ. Լճաշենի ամրոցում և դամբանադաշտում կանոնավոր պեղումներ է  
կատարել Հ. Մնացականյանը, ով ընդհանուր առմամբ ուսումնասիրել է 295 մեծ

<sup>1</sup> Խորին երախտագիտություն ենք հայտնում պ.գ.թ. Լ. Ա. Պետրոսյանին՝ Լճաշենի դամբա-  
նադաշտի 1986–2006 թթ. պեղումների արդյունքին [տե՛ս Պետրոսյան 2015] ծանոթացնելու  
և դրանից օգտվելու հնարավորություն տալու համար:

<sup>2</sup> Հին հանրույթը (*պպլեոպոպուլացիա*)՝ մեկ դամբանադաշտի տարածքում թաղված *օբյեկտ-  
ների* ամբողջությունն է, որը, սակայն, չի ներկայացնում թաղումների պատահական կու-  
տակում (օրինակ՝ մարտում զոհված զինվորների թաղումներ) կամ ծիսական թաղում  
(«քրմերի» դամբաններ, *կենտրաֆներ*, «սրբազան կենդանիների» թաղումներ», ևն  
[տե՛ս Алексеев 1989, 75]):

<sup>3</sup> Ավետյան 2003, 12–13:

ու փոքր դամբան<sup>4</sup>: Լճաշենում մասնավոր պեղումներ են իրականացրել նաև Հ.Իսրայելյանը<sup>5</sup>, Է.Խանգաղյանը<sup>6</sup> և ուրիշներ:

Լճաշենի դամբանադաշտում և ամբոցում 1975–1986 թթ. պեղումներ է կատարել Վ.Ավետյանը՝ ուսումնասիրելով շուրջ 200 դամբան<sup>7</sup>: Լճաշենի դամբանադաշտի ուսումնասիրության երրորդ փուլը կապված է Լ.Պետրոսյանի հետ. նա այս հնավայրում 1989–2006 թթ. ուսումնասիրել է 223 դամբան, որոնց ժամանակագրական ընդգրկումը տատանվում է մ.թ.ա. 3-րդ հազարամյակից մինչև մ.թ.ա. 13-րդ դ.<sup>8</sup>: Հ.Մնացականյանի և Վ.Ավետյանի պեղած դամբանների նկարագրությունների մասնակի հրատարակումը<sup>9</sup> դժվարացնում է Հարավային Կովկասի այս կարևոր հուշարձանի ամբողջական ուսումնասիրությունը, ուստի սույն հոդվածում կօգտագործվեն Լ.Պետրոսյանի պեղումների արդյունքները<sup>10</sup>:

Դամբանադաշտում պեղումներն իրականացվել են երեք տեղամասերում: Ներկայումս առաջին տեղամասը գրեթե ամբողջությամբ ծածկված է գյուղի նորակառույց տներով<sup>11</sup>, երկրորդը գտնվում է գյուղից մոտ 1 կմ արևելք գտնվող լճի անտառամերձ հատվածում<sup>12</sup>: Երրորդ տեղամասը սկսվում է երկրորդի հարավ-արևելյան եզրից և հասնում մինչև Չկալովկա գյուղի մերձակա տարածքներ<sup>13</sup>:

### Դամբանադաշտի կառուցվածքը

Հայկական լեռնաշխարհի և Հարավային Կովկասի բրոնզ-երկաթեդարյան դամբանադաշտերը ձևավորվել են տեղանքի բնական տարրերի, մարդակերտ կառույցների և որևէ կարևոր դամբանաբլուրի շուրջ<sup>14</sup>: Մակայն համայնական դամբանադաշտում նոր դամբանի կառուցումը պայմանավորված է եղել հանգուցյալի սոցիալական դիրքով կամ սեռատարիքային պատկանելությամբ<sup>15</sup>: Լճաշենի սեպագիր արձանագրության դիմաց՝ լճի ջրերից ազատված

<sup>4</sup> Мнацаканян 1957, 192–207; Մնացականյան 1965, 95–114:

<sup>5</sup> 1978 թ. Հ.Իսրայելյանը Լճաշենում բացեց տարածամասակյա թաղումներ պարունակող դամբաններ, որոնցից առաջինը թվագրվում է՝ 15–14-րդ (անհատական), երկրորդը՝ 10–8-րդ (խմբային), երրորդը՝ 6–4-րդ (անհատական) դարերով [Իսրայելյան 1979, 6]:

<sup>6</sup> Խանգաղյան 1960, 65–78:

<sup>7</sup> Ավետյան 1986, 90–96; 2003, 51–57:

<sup>8</sup> Петросян 1988, 99–101; Պետրոսյան 2015, 291–295:

<sup>9</sup> Լճաշենի մ.թ.ա. 15–13-րդ դդ. մեծ դամբանաբլուրների կառուցվածքի և ուղեկցող գույքի նկարագրությունները տես Ավետյան 2003, 58–67:

<sup>10</sup> Պետրոսյան 2015:

<sup>11</sup> Մեծ դամբանաբլուրները գտնվում են առաջին տեղամասի հարավային ծայրին [Ավետյան 2003, 49]:

<sup>12</sup> Այստեղ հաշվվում է մոտ 400 դամբան [Ավետյան 2003, 50]:

<sup>13</sup> Այստեղ հաշվվում է մոտ 500 դամբան, որոնք դասավորված են խմբերով, յուրաքանչյուրում՝ 3–15 դամբան [Ավետյան 2003, 50; Պետրոսյան 2015, 6–7]:

<sup>14</sup> Սյունիքի ու Արցախի դամբանադաշտերի կառուցապատման սկզբունքների մեջ բնական միջավայրի գործոնի մասին տես Ավետիսյան և այլք 2017, 160–164:

<sup>15</sup> Matveeva 2007, 32.

բնակավայրից 150 մ արևելք ընկած հարթ ու քարագուրկ մի տարածքում, կենտրոնացած են տարբեր չափերի մեծ դամբանաբլուրներ<sup>16</sup>, որոնց մոտից սկսվել է շարքերով դասավորված մյուս դամբանների կառուցումը՝ հասնելով մինչև Չկալովկա գյուղ: Նույնատիպ իրավիճակ է Թռեղքում և մի շարք այլ հնավայրերում, որտեղ մեծ դամբանաբլուրների շուրջը տեսնում ենք անհամեմատ փոքրերի անհամաչափ կուտակումներ<sup>17</sup>:

Հնագիտության մեջ հայտնի երևույթ է, որ դամբանադաշտերում հասարակական շերտերի հստակ տարբերակումը նկատելի է միայն այդ շերտերի առաջացման նախնական փուլերում, երբ հասարակական որևէ խումբ նոր է սկսում առանձնանալ, տարբերակվել համայնքի մյուս անդամներից<sup>18</sup>: Միջին բրոնզի դարաշրջանից մինչև 15-րդ դ. նկատվում է միևնույն դամբանադաշտում մեծ դամբանաբլուրների քանակային աճ: Հետագա դարերում նույն դամբանադաշտում նմանատիպ ծախսատար կառույցներ այլևս չեն հանդիպում, ինչպես, օրինակ, Թռեղքի, Ույ Թեփեի, Լճաշենի և այլ դամբանաբլուրների պարագայում: Դրա փոխարեն, տարբերակումը շարունակում էին կատարել անհամեմատ քիչ մարդկային և նյութական ռեսուրսների վատնումով: Այս համատեքստում է պետք քննարկել Լճաշենի ուշբրոնզեդարյան դամբանադաշտում՝ պատմական շատ փոքր միջակայքում մեծ քանակությամբ տարբերակվող «առանձնաշնորհյալ անձանց» դամբանների առկայությունը<sup>19</sup>:

Հաճախ թաղման հուշարձանների նկարագրության և սոցիալական մեկնաբանության մեջ գործածվում են «*մեծ*», «*միջին*» և «*փոքր*» դամբանաբլուր եզրույթները, որոնք, սակայն, կարիք ունեն հիմնավորման: Լ. Մարսադովը դամբանաբլուրի սոցիալական պատկանելությունը, աստիճանակարգությունը ցույց տալու համար առաջարկել է «կարգային» բաժանման համակարգ, ըստ որի՝ տարբերակման միավոր է ընդունվում դամբանաբլուրի չափը՝ համապատասխանաբար սահմանվելով *մեծ*, *միջին* և *փոքր* բառեզրերը<sup>20</sup>: Քանի որ Լճաշենի ոչ բոլոր դամբանաբլուրների ու դամբանային վերգետնյա մասերն են պահպանվել, ուստի սույն հոդվածում սոցիալական աստիճանակարգության վերհանման համար որպես առանցքային միավոր կընդունվի խցի չափը՝

<sup>16</sup> Ավետյան 2003, 40, 42:

<sup>17</sup> Awalischili 1987, 71. Մեսխեթի դամբանադաշտում նույնպես մեծ դամբանաբլուրը շրջապատված է ավելի փոքրերով: Նման տեղադրությունը, ինչպես և Թռեղքի մի շարք դամբանադաշտերում ու Լճաշենում, ենթադրաբար պայմանավորված էր համայնքի սոցիալական հարաբերությունների պատկերով [Авалишвили 1991, 173]:

<sup>18</sup> Childe 1944, 94–97; Массон 1971, 110.

<sup>19</sup> Թռեղքի միջին և ուշ բրոնզի դարերով ժամանակագրվող դամբանադաշտերում Գ. Ավալիշվիլին հակված է տեսնելու դամբանադաշտի կառուցապատման վերոնշյալ սկզբունքը: Մեծ հողաթմբով դամբանաբլուրները պատկանել են «ցեղապետին», որի ձեռքերում կենտրոնացած էր հոգևոր և աշխարհիկ իշխանությունը: Միջին մեծության դամբանաբլուրները մեկնաբանվում են որպես «կենտրոնական խցում թաղվածին պատկանող վարչակարգում ծառայածի», այսինքն՝ համայնական ազնվականության ներկայացուցչի դամբանաբլուր: Սոցիալական այս խավի ներկայացուցիչները մահանալուց հետո թաղվել են իրենց համայնքի առաջնորդի շուրջը [Авалischili 1987, 71–73]:

<sup>20</sup> Марсадалов 1997, 98; հարցի վերաբերյալ գրականությունը տես Дашковский 2015, 15:



առանձնացված միջակայքերով, որն ամբողջովին արտահայտում է արտաքին կառույցի գաղափարական ծանրաբեռնվածությունը:

Լճաշենում 16–13-րդ դարերի դամբանների կազմում առանձնանում են հետևյալ տեսակները.

ա) *մեծ դամբանախցեր* (I և II կարգ<sup>21</sup>)՝ համայնքի առաջնորդների թաղումներ,

բ) *միջին մեծության դամբանախցեր* (III կարգ)՝ ցեղային ազնվականության ներկայացուցիչների թաղումներ,

գ) *փոքր դամբանաբլուրներ, կրոնիկներ* (IV–VIII կարգ)՝ հիմնական բնակչության թաղումներ. յուրաքանչյուր կարգի մեջ նկատելի են տարբերություններ<sup>22</sup>:

Լճաշենի «*մեծ դամբանախցերն*» ունեն 3 մ և ավելի երկարություն: Դրանք՝ ուղեկցող գույքի քանակական և որակական հատկանիշներով տարբերվում են համայնքի մյուս բոլոր թաղումներից (I–II կարգ)<sup>23</sup>: Ցեղային ազնվականության ներկայացուցիչների դամբանախցերը սահմանվում են 2,5–3/4 մ չափերով<sup>24</sup>: Բնակչության հիմնական շերտերը ներկայացնող թաղումները տեսանելի են 0,5–2,5 մ երկարություն ունեցող դամբաններում (IV–VIII կարգ), որտեղ ևս նկատվում է ներքին աստիճանակարգություն: Երրորդ խմբի փոքր հողաթմբերով թաղումների գույքը սակավաթիվ է: Սա ամենաշատ հանդիպող ենթատեսակն է<sup>25</sup>:

### Երրորդ տեղամասի ժողովրդագրական պատկերը

Լճաշենի դամբանադաշտում ուշ բրոնզի դարում աճյունի մնացորդներ պարունակող 186 դամբանում առկա են 196 աճյուններ, որոնցից տղամարդկանց են պատկանում 96-ը, կանանց՝ 72-ը, երեխաներին՝ 30-ը: Լճաշենում աճյունի ուղղությունը պայմանավորված է եղել հանգուցյալի սեռով. աջ կողքի թաղվածներն արական սեռի են (56%), ձախ կողքի թաղվածները՝ իգական (58%) [աղ. 2–3, էջ 230]:

<sup>21</sup> Հին հանրույթների սոցիալական կառուցվածքը կարելի է պատկերացնել կոորդինատային համակարգում, որտեղ հորիզոնական առանցքին գտնվում են տարբեր գործառույթ կամ կարգավիճակ ունեցող խմբերը (զինվորական, քրմական դասեր, գուշակներ, ևն), իսկ ուղղահայաց առանցքին՝ սոցիալական արժեքականությունը կամ կարգերին առնչվող խմբերը: Համայնքի յուրաքանչյուր անդամ այս համակարգում ունի իր տեղը: Սոցիալական կարգավիճակը, որպես կանոն, ժառանգական է, իսկ կարգի բարձրացումը պայմանավորված է անհատի ձեռքբերումներով: Հին հանրույթներում կարգը չի արտահայտում քաղաքական առաջնություն կամ հեղինակության աստիճան, այլ ցույց է տալիս սոցիալական մի խմբի ներսում շերտավորման աստիճանը [Matveeva 2009, 19–20]:

<sup>22</sup> Марсадалов 1997, 99.

<sup>23</sup> Դամբանադաշտի այս հատվածում, մեր հաշվարկներով, հանգչում է Լճաշենի իշխանական տան առնվազն 6–8 սերնդի ներկայացուցիչ (№№ 1–5, 8–11, 40, 97) [Мнацаканян 1957, 146–153; Մասցականյան 1965, 95–114; Ավետյան 2003, 58–67; Sagona 2013, 287]:

<sup>24</sup> Լճաշեն №№ 3, 6, 12, 36, ևն [Մասցականյան 1965, 95–114; Ավետյան 2003, 58–67]:

<sup>25</sup> Երրորդ տեղամասում պեղված 186 ուշբրոնզեդարյան դամբանները կարելի է գնահատել որպես IV–VIII կարգի թաղումներ:

Չնայած Լճաշենի, Արթիկի, Շիրակավանի, Մադնիսճալայի և այլ ուշ-բրոնզեդարյան դամբանադաշտերում պեղված դամբանների մեծաքանակությանը, այս համայնքներն, ըստ վիճակագրական արժևորման, դասվում են փոքր և միջին համայնքների շարքին:

Արթիկում ու Լճաշենում անհատի մահացության ցուցանիշը գրեթե նույնն է, ինչ Հարավային Կովկասի համաժամանակյա մյուս դամբանադաշտերում. 35–40 տ.՝ տղամարդկանց, և 20–35 տ.՝ կանանց համար<sup>26</sup>: Այսպես, Արթիկում պեղված 640 *կարակոմբային* թաղումներում առկա են 650-ից ավելի աճյուններ, որոնցից եթե առնվազն 40-ը իրենց ընտանիքներով ապրելիս համայնքում միաժամանակ, ապա այդ պարագայում ևս տարեկան մահացության քանակը պետք է կազմեր մոտավորապես 6–10 մարդ<sup>27</sup> (աղ. 2, էջ 230):

Ըստ հնաժողովրդագրական ուսումնասիրություններում առաջարկված մեթոդաբանության<sup>28</sup>՝ փորձենք դիտարկել ուշ բրոնզի դարի տարբեր շրջափուլերում Լճաշենի և Արթիկի բնակչության քանակական տատանումները: Այսպես, մ.թ.ա. 16–15-րդ դդ. Լճաշենում միաժամանակ ապրած բնակչության միջին թիվը պետք է կազմեր մոտ 100 մարդ ( $n=22$ ), համաժամանակյա Արթիկում՝ 10 ( $n=1$ ), մ.թ.ա. 15–13-րդ դդ. Լճաշենում՝ մոտ 700 ( $n=165$ )<sup>29</sup>, Արթիկում՝ 2300–2330 ( $n=629$ ), իսկ մ.թ.ա. 13–9-րդ դարերում և՛ Լճաշենում ( $n=2$ )<sup>30</sup>, և՛ Արթիկում ( $n=11$ ) նկատվում է բնակչության թվաքանակի կտրուկ նվազում:

Մ.թ.ա. 15–13-րդ դարերում, բնակչության քանակական աճին զուգահեռ, մեծանում է կանանց և երեխաների մահացության ցուցանիշը: Այսպես, ի տարբերություն Հայաստանի ուշբրոնզեդարյան մյուս հնավայրերի, ուր մանկա-

<sup>26</sup> Мкртчян 2001, 111; Худавердян и др. 2015, 50–51.

<sup>27</sup> Neiling 2009, 137.

<sup>28</sup> Այստեղ  $n$  -ը մեկ ընտրույթի մեջ միավորների քանակն է՝  $n=Z(a+m)/t$ , որտեղ  $a$ -ն մահացության միջին տարիքն է,  $m$ -ը՝ քանակը,  $t$ -ն՝ դարաշրջանի կամ փուլի տևողությունը,  $Z$ -ը՝ միաժամանակ ապրած բնակչության մոտավոր քանակը (պայմանական նշանները – Բ.Վ.) [Матвеева 2007, 98; Епимахов 2009, 99–101]: Այս մեթոդով հաշվվել է Արթիկի դամբանադաշտի բնակչության կենսագործունեությունը [Neiling 2009, 137]:

<sup>29</sup> Լճաշենում մ.թ.ա. 15–13-րդ դդ. բնակչության քանակական աճի այս տվյալները համապատասխանում են ամրոց-բնակավայրի շերտագրությանը: Ամրոցի 1–2, 4 կացարանների երրորդ շերտը հասնում է 1,5–2 մետրի: Այստեղից հայտնաբերված խեցեղենը թվագրվում է ուշբրոնզեդարյան երկրորդ փուլով: Սա խոսում է երկարատև բնակեցվածության մասին [Ավետյան 2003, 33]: Ամրոցի շուրջ տեղադրված բնակավայրն ընդարձակվել է մ.թ.ա. 2-րդ հազարամյակի կեսերին: Լճաշենում պեղված 35 կացարանների չափերը տատանվում են 15–20 մ<sup>2</sup> սահմաններում [Ավետյան 2003, 36]: Այսպես, մեկ շնչին բաժին ընկող մակերեսը տատանվում է 3–4 մ<sup>2</sup>, իսկ, օրինակ, Լճաշենի ամրոցի 9-րդ կացարանն ունի 12 մ<sup>2</sup> մակերես, որտեղ կարող էր ապրել առնվազն 3–4 հոգի: Ամրոցի արևելյան պարսպից դուրս իրար մոտ կառուցված 7 կացարանների չափերը տատանվում են 9,95×4/5 մ չափերի (42.75 մ<sup>2</sup>) մեջ, որտեղ ենթադրաբար պետք է ապրած լիներ 12–14 հոգի: Այս թիվը համապատասխանում է ավանդական բրոնզեդարյան ընտանիքի վերակազմելի մոդելին [Обыденнов, Домрачева 2005, 200–205]:

<sup>30</sup> Այս հաշվարկներն արված են Լճաշենի դամբանադաշտի միայն երրորդ տեղամասի տվյալներով: Սակայն եթե հաշվարկի մեջ ներառվեն Հ.Հ.Մացականյանի և Վ.Վ. Ավետյանի պեղած դամբանների հնամարդաբանական տվյալները, ապա պատկերը կտրուկ կփոխվեր:

կան մահացության ցուցանիշը փոքր է (Բարձրյալ՝ 7.7% [ $n=39$ ], Բաղերի չալա՝ 15.6% [ $n=32$ ], Բովեր՝ 5%<sup>31</sup>), Լճաշենի երրորդ տեղամասի մ.թ.ա. 14–13-րդ դդ. դամբանները (№№157–208) ներկայանում են 2–22 տարեկանների՝ երեխաների, դեռահասների, պատանիների և երիտասարների 37 (92,5%) թաղումներով ( $n=40$ )<sup>32</sup>: Լճաշենի վերոնշյալ դամբաններում տարբերակում ենք երեխաների թաղման երկու եղանակ՝ ա) երբ մանկահասակ աղջիկները կամ տղաները թաղվել են առանձին պատրաստված հատուկ խցերում և բ) երբ երեխաներին թաղում էին մեծահասակի հարևանությամբ՝ ոտքերի կամ գլխի մոտ, հազվադեպ՝ որովայնին դրված:

Առաջին տեսակի թաղումներից №№180, 184, 74–75 դամբաններում թաղված էին 1,5–4 տարեկան, ապա №№102, 112, 128, 160–161, 166 դամբաններում՝ 6–9 տարեկան և №№72, 103, 132, 157, 163, 183, դամբաններում՝ 12–15 տարեկան երեխաներ: Երեխաների բոլոր դամբաններում ուղեկցող գույքը 1–5 խեցանոթներ էին: Հազվադեպ հանդիպում են նաև մանր և խոշոր եղջերավոր կենդանու մնացորդներ:

Երկրորդ տեսակի մանկական թաղումներից է №171-ը, որտեղ թաղված՝ 22–25 տարեկան տղամարդու ոտքերի մոտ փաստագրվեցին 9–10 տարեկան երեխայի կմախքի մնացորդներ: №181 դամբանում երկու ննջեցյալ կար՝ 18–22 տարեկան կին և 5–6 տարեկան երեխա<sup>33</sup>: №№190–193 դամբանները կազմում են մեկ շարք, ուր №190-ում հասակավոր տղամարդու թիկունքին հարող մասում դրված էին երկու մանկահասակ երեխաների ոսկորներ, №191-ում թաղված էր 15–17 տարեկան տղա, իսկ №192-ում՝ 18–20 տարեկան կին (աջ կողքի) և 10–12 տարեկան երեխա<sup>34</sup>: №194-ում 45–50 տարեկան տղամարդու հետ 13–15 տարեկան աղջկա աճյունի մնացորդներ են փաստագրվել: №196-ում 22–25 տարեկան տղամարդու գլխավերևում թաղված էր 10–11 տարեկան՝ նստած դիրքով երեխա: №198-ում պեղվել են երեք ննջեցյալներ. մոտ 77 տարեկան տղամարդ, 12–13 տարեկան տղա և 11–12 տարեկան աղջիկ, իսկ №199-ում՝ հասակավոր տղամարդու թիկունքի մոտ 15–16 տարեկան երեխա (իմա՝ կին)<sup>35</sup>: №202-ում երեք ննջեցյալներից մեկը 25–30 տարեկան տղամարդ էր, մյուս երկուսը՝ 5–6 տարեկան երեխաներ: №206-ում՝ 25–30 տարեկան կնոջ գլխավերևում բացվեցին 5–6 տարեկան, նստած դիրքով թաղված երեխայի աճյունի մնացորդներ<sup>36</sup>:

Պետք է նշել, որ անհատական մանկական 16 թաղումներից 8-ում կմախքի անատոմիական դիրքը խախտված էր, իսկ մեկ դեպքում՝ №128-ում, աճյունի գլուխն առանձնացված էր: Այս և այլ փաստերը վկայում են, որ մանկական մահացությունը պայմանավորված է եղել բնական մահով և ծիսական զոհաբերու-

<sup>31</sup> Худавердян и др. 2015, 50–51.

<sup>32</sup> Պետրոսյան 2015, 157–171:

<sup>33</sup> Պետրոսյան 2015, 148:

<sup>34</sup> Պետրոսյան 2015, 150–151:

<sup>35</sup> Պետրոսյան 2015, 152–153:

<sup>36</sup> Պետրոսյան 2015, 156:

թյամբ<sup>37</sup>: Երեխաների դամբաններն իրենց չափերով և կառուցման եղանակով չեն տարբերվում մեծահասակների թաղման կառույցներից, ինչը հիմք է տալիս կարծելու, որ Լճաշենի ուշբրոնզեդարյան հասարակությունում երեխաներն ընդունվում էին որպես համայնքի լիիրավ անդամ, սակայն նվիրաբերման անցումային ծես (*հնիցիսցիս*) չանցածները թաղվել են համայնքի դամբանադաշտի առանձնացված, եզրային հատվածում՝ «մանկական գերեզմանատանը»<sup>38</sup>:

### Թաղման խցի ուղղությունը

Լճաշենի ուշբրոնզեդարյան դամբանադաշտում թաղման խցի ուղղությունը կախված է դամբանաբլուրի կառույցի ձևից, այսինքն՝ թաղման խցի ուղղությունն ունի սոցիալական հիմնավորում: Լճաշենի 16–13-րդ դդ. մեծ և միջին դամբանաբլուրներն (I–III կարգ) ունեն այլ կողմնորոշում, որը տարբերվում է *կրունկեխներով* շրջապատված հասարակ դամբանախցերի կողմնորոշումից (IV–VIII կարգ): Այսպես, Լճաշենի ուշբրոնզեդարյան 227 դամբաններում արևելք-արևմուտք ուղղությունը կազմում է 11%, իսկ համաժամանակյա 30 դամբանաբլուրներում այն 76% է: Ինչպես տեսնում ենք, IV–VIII կարգի դամբաններում գերակշռում է հյուսիս-արևելքից հարավ-արևմուտք կողմնորոշումը (50%), իսկ հյուսիս-արևմուտքից հարավ-արևելք կողմնորոշումը կազմում է 19% [աղ. 4, էջ 231]: Այն լիովին համապատասխանում է կուր-արաքայան միջագետքի ուշբրոնզեդարյան դամբանների կողմնորոշմանը, որտեղ միջին բրոնզից ուշ բրոնզի անցումային փուլում հյուսիս-հարավ կողմնորոշումը (47%) փոխարինվում է հյուսիս-արևելքից հարավ-արևմուտք կողմնորոշմամբ (60%) [աղ. 5, էջ 231]:

Մեր կարծիքով՝ Լճաշենի ուշբրոնզեդարյան հանրային վերնախավի թաղման կառույցների ձևաբանական, ինչպես և որակական տարբերությունը պայմանավորված էր վերջիններիս գործունեության փոխկապակցված հատկանիշներով՝ *աշխարհայացքային* (քնակչության «սակրալ» և «պրոֆան» խմբերի տարբերակում), *գործառույթային* (աշխարհակառուցվածքային, որն արտահայտվում էր իշխողի և հովանավոր աստծո միջև եղած կապով) և *մշակութային* (թաղման վերգետնյա ու ստորգետնյա կառույցի բարդություն, ուղեկցող իրերի քանակական և որակական կտրուկ տարբերություն)<sup>39</sup>: Համայնական դամբանադաշտի և իշխողների «սակրալ» խմբերի բաժանումով է պետք

<sup>37</sup> Անդրոնովյան մշակույթի (Կենտրոնական Ասիա, Ղազախստան) շատ դամբանադաշտերում նկատվում է մանկական թաղումների նույնական պատկեր, որտեղ, ի թիվս երեխաների մահացության քանակական նույն ցուցանիշի, ինչ Հայկական լեռնաշխարհում է, տարբերակվում են նաև բնական մահով կամ ծիսական զոհաբերությամբ մահացած երեխաների թաղումներ [տես Хоружая 2015, 257–287]: Հասակավոր տղամարդու և երկու մանկահասակ երեխաների համատեղ թաղումներ փաստագրվել են նաև Շիրակավանում [Թորոպյան և այլք 2003, 33–34]:

<sup>38</sup> Հատկանշական է, որ Հայաստանի վաղերկաթեդարյան մի շարք դամբանադաշտերում (Թալին, Հոռոմ) բացակայում են երեխաների աճյունները, ինչն ուսումնասիրողները բացատրում են այդ ժամանակ տիրապետած հատուկ ծեսով, որով երեխաներին կանչեն թաղել ընդհանուր դամբանադաշտում, կան թաղել են առանձնացված մի վայրում [Ավետիսյան, Մկրտչյան 1994]:

<sup>39</sup> Дашковский, Мейкшан 2015, 15.

բացատրել հասարակության հիմնական զանգվածների թաղման սրահների կողմնորոշման տարբերությունը, ինչով ընտրախավի ներկայացուցիչները փորձել են առանձնանալ ու սահմանազատվել:

### Ուշբրոնզեդարյան հանրույթում տարբեր դասերի առաջացումը

Կուր-արաքսյան միջագետքի ուշբրոնզեդարյան հանրույթներում հատուկ մասնագիտացված խմբերի կազմավորումը համընկնում է առանձնաշնորհյալների (զինակիրներ) և ոչ-առանձնաշնորհյալների (համայնքի վերարտադրությունն ապահովող մյուս անդամներ) դասերի առաջացմանը: Հենց զինակիրների ռազմականացված խումբն է հին հանրույթներում ստանձնում ավագանու, առաջնորդի դերը, որոնք կատարում են տարատեսակ արշավանքներ ևն: Լճաշենի I–III կարգի դամբանները, որոնք ենթադրաբար առանձնաշնորհյալ անձանց թաղմաններ են, պարունակում են ծիսական զենքի մեծաքանակ տեսականի և անվավոր փոխադրամիջոցներ (աղ. 7, էջ 73): Փորձենք համեմատել Հարավային Կովկասի ուշբրոնզեդարյան առանցքային հուշարձանների տվյալները:

Այսպես, Արթիկի 640 *կարակոմքներից* միայն 21 խցերում առկա 34 աճյունի հետ է դրված եղել զենք (10%)<sup>40</sup>, Շիրակավանի ուշբրոնզեդարյան 72 դամբանում զենքի տեսականի առկա էր 11 դամբանում՝ 11 աճյունի հետ (15%)<sup>41</sup>, իսկ Մադնիսճալայի համաժամանակյա 210 դամբանում միայն 11-ում է փաստագրվել զենք (5%)<sup>42</sup>: Նույն պատկերը տեսնում ենք Լճաշենի դամբանադաշտում, ուր 227 դամբանում զենք առկա է միայն միայն 23 աճյունի հետ (10%), ընդ որում՝ զինակիրների տարիքը տատանվում է 30–45 տ. սահմաններում<sup>43</sup> (աղ. 6, էջ 231):

Սակայն կուր-արաքսյան միջագետքում անվավոր փոխադրամիջոցները վերոնշյալ առանձնաշնորհյալների դամբաններում չեն խորհրդանշում ռազմական իշխանությունը, այլ վերնախավի *ռեդիստրիբուտային* և *ռեցիստրոկացիոն* (վերաբաշխում և փոխանակում) գործառույթների արտահայտությունն են<sup>44</sup>:

Այսպիսով, կարող ենք փաստել, որ Հարավային Կովկասի ուշբրոնզեդարյան հանրույթներում (Արթիկ, Շիրակավան, Մադնիսճալա, Լճաշեն, ևն) յուրաքանչյուր տոհմ դամբանախցում միայն մեկ սերնդի արական ներկայացուցիչի հետ զենքի մեկ կամ կոմբինացված տեսականի դնելու հնարավորություն է ունեցել, ինչը, ի թիվս այլ հատկանիշների, խոսում է առանձնաշնորհյալ կարգավիճակի մասին:

<sup>40</sup> Хачатрян 1979, 9.

<sup>41</sup> Թորոսյան և այլք 2002, 30–39, 58–60: Ընդ որում, №№ 6 և 114 դամբաններն իրենց գույքի տեսականիով ենթադրում են կանացի թաղում:

<sup>42</sup> Тушишвили 1978, 25–128.

<sup>43</sup> Դամբաններ №№ 104, 198, 119, ևն [Պետրոսյան 2015, 133–137]: Երկաթեդարյան Թալինի և Հոռոմի դամբանադաշտերում «զինակիրների» թաղումների քանակական անսպառնելի աճը և այդ դամբաններում տղամարդկանց մահացության 20–30 տարեկան սահմանը, խոսում է հաճախակի ռազմական բախումների և կանոնավոր զինվորական գործով զբաղվող խմբերի գոյության մասին [տե՛ս Ավետիսյան, Մկրտչյան 1994, 26]:

<sup>44</sup> Sagona 2013, 287.

Ձեռքի, անվայր փոխադրամիջոցների և ձիերի բաշխվածությունը Լճաշենի դամբանատաշտի տղամարդկանց թաղումներում  
Աղյուսակ 7.

Դամբ. №	Սակր	Հարթ տապալ	Դաշույն	Մուր	Նիզակ	Գուրգ	Նետա-վաք	Աղեղ	Լանջա-պխակ	Կտրք/Սայլ		Բրնձե մոլեղ	Ջի
										Քառանիվ	Երկանիվ		
1	2	1		1		1	1		1	1		1	
2	2	1	3		3	1	7			1	3		1
3	1		1	1	1	1	2	1	1	աղեղ			1
5	1		1	1		1	3				1		2
8			2			1	30	1			թախք		2
9			1			1				1	կտրք	1	2
10	1			1	1			1		1	1 կտրքի անիվ	1	
11							70			1	1		4
12			1				3						
Պ12							6						
36			1		1 տեղ		70						
52							3						
78			1										
Մ97				1		1	5				1		սանձ
98						1							
104			1			1	3						
108							6						
Մ110			1								1		
119			1			1							
121			1										
143						1							
198						1							
ԸՆդ.	7	2	15	5	6	12	209	3	2	6	10	3	13

## Եզրակացություն

Լճաշենի ուշբրոնզեդարյան հանրային կարգային դասակարգման մեջ առանձնանում են մի քանի հստակ տարբերակվող սոցիալական և մասնագիտական շերտեր, որոնցում սոցիալական դիրքը պայմանավորում էր թաղման ծեսը և ձևը. I–III կարգի մեծ դամբանաբլուրներն ունեն արևելք-արևմուտք կողմնորոշում, մինչդեռ IV–VIII կարգի դամբաններում տիրապետում է հյուսիս-արևելքից հարավ-արևմուտք կողմնորոշումը:

Լճաշենի դամբանադաշտում տղամարդկանց մահացության ցուցանիշը՝ 30–40, իսկ կանանցը՝ 20–30 տարեկանն է: 14–13-րդ դդ. դամբանադաշտի արևմտյան հատվածում (40 դամբան) մանկական մահացությունը կազմում է 92,5%, ընդ որում երեխաների թաղումներում առանձնանում է երկու տեսակ. ա) առանձին կառուցված դամբաններում և բ) մեծահասակների հետ:

Ի տարբերություն վաղերկաթեդարյան դարաշրջանի, երբ «ռազմական դասը» տեսանելի է «հասարակ համայնականների խավում» ևս, Լճաշենում զենքի տեսականի առկա է միայն առանձնաշնորհյալ անձանց դամբաններում (27 աճյունի հետ՝ 12%), ինչը խոսում է վերնախավի ներսում զինվորական դասակարգի ձևավորվելու մասին:

## ՅԱՊԱՎՈՒՄՆԵՐ

տ. տարեկան

## ՕԳՏԱԳՈՐԾՎԱԾ ԳՐԱԿԱՆՈՒԹՅՈՒՆ

ԱՎԵՏԻՍՅԱՆ, ՄԿՐՏՉՅԱՆ 1994

Ավետիսյան Պ. Ս., Մկրտչյան Ռ. Ա., Թալինի վաղ երկաթեդարյան դամբանների սոցիալ-ժողովրդագրական վերլուծության փորձ // Հայաստանի Հանրապետությունում 1991–1992 թթ. դաշտային հնագիտական արշխատանքների արդյունքներին նվիրված գիտական նստաշրջան, ՀԱԻ, Ջեկուցումների թեզիսներ, Երևան, 1991, 24–27:

ԱՎԵՏԻՍՅԱՆ և այլք 2017

Ավետիսյան Հ. Գ., Գևորգի Ա. Վ., Բորոյան Ա. Ա., Մկրտչյան Լ. Ա., Սարգսյան Գ. Գ., Բրոնզ-երկաթեդարյան Հայաստանի դամբարանադաշտերի տարածական և կառուցվածքային առանձնահատկությունները. նախնական դիտարկումներ // Հայագիտության հարցեր, 2017, № 2 (11), 160–176:

ԱՎԵՏՅԱՆ 1986

Ավետյան Վ. Վ., Լճաշենի 1984–1985 թթ. պեղումները // Լրաբեր հասարակական գիտությունների, 1986, № 10 (90), 90–96:

ԱՎԵՏՅԱՆ 2003

Ավետյան Վ. Վ., Սևանի ավազանի մշակույթը մ. թ. ա. III–II հազարամյակում, Երևան, «Զանգակ-97», 2003:

ԹՈՐՈՍՅԱՆ և այլք 2002

Թորոսյան Ռ. Մ., Խնկիկյան Օ. Ս., Պետրոսյան Լ. Ա., Հին Շիրակական (1977–1981 թթ. պեղումների արդյունքները) // Հնագիտական պեղումները Հայաստանում, № 23, ՀԱԻ, Երևան, «Գիտություն», 2002:

**ԻՍՐԱՅԵԼՅԱՆ 1979**

Իսրայելյան Հ. Ռ., Լճաշենի դամբանի պեղումները // Հնագիտության և ազգագրության ինստիտուտի 1977–78թթ. դաշտային հնագիտական աշխատանքների նվիրված զեկուցումների թեզիսներ, Երևան, 1979, 6–7:

**ԽԱՆԶԱԴՅԱՆ 1960**

Խանզադյան Է. Վ., Լճաշենի №6 կորզանը // ՀՍՍՌ ԳԱ Տեղեկագիր հասարակական գիտությունների, 1960, №2, 65–78:

**ՄՆԱՑԱԿԱՆՅԱՆ 1965**

Մնացականյան Հ. Հ., Լճաշենի մշակույթի զարգացման հիմնական էտապները // Պատմա-բանասիրական հանդես, 1965, №2, 95–114:

**ՊԵՏՐՈՍՅԱՆ 2015**

Պետրոսյան Լ. Ա., Լճաշենի դամբարանադաշտի 1986–2006 թթ պեղումները, ՀԱԻ, Երևան, 2015 (անտիպ):

**АВАЛИШВИЛИ 1991**

Авалишвили Г. Б., Попытка социологической интерпретации некоторых памятников юго-восточной Грузии эпохи полиметалла // Кавказ в системе полиметаллических культур Евразии (Телави–Сигнахи 1986), Тбилиси, «Мецнереба», 1991, 172–177.

**АЛЕКСЕЕВ 1989**

Алексеев В. П., Палеодемография: содержание и результаты // Историческая демография: проблемы, суждения и задачи (отв. ред. Ю. А. Поляков), Москва, «Наука», 1989.

**ДАШКОВСКИЙ 2015**

Дашковский П. К., Мейкшан И. А., Элита в социальном пространстве кочевого общества (теоретический и методический аспекты) // Элита в истории древних и средневековых народов Евразии (коллективная монография), отв. ред. П. К. Дашковский, Барнаул, Издательство Алтайского государственного университета, 2015, 11–20.

**ЕПИМАХОВ 2009**

Епимахов А. В., От археологии памятника к археологии социума. Эпоха бронзы Южного Зауралья // Проблемы истории, филологии, культуры, вып. 3 (25), Москва-Магнитогорск-Новосибирск, 2009, 92–104.

**МАРСАДОЛОВ 1997**

Марсадолов Л. С., Социальные ранги курганов кочевников Алтая VI–IV вв. до н.э. // Социально-экономические структуры древних обществ Западной Сибири: материалы всероссийской научной конференции, Барнаул, Издательство Алтайского государственного университета, 1997, 96–99.

**МАССОН 1971**

Массон В. М., Древние гробницы вождей на Кавказе (Некоторые аспекты социологической интерпретации) // Кавказ и Восточная Европа в Древности (ред. Р. Мунчаев, В. Марковин), Москва, «Наука», 1973, 102–112.

**МАТВЕЕВА 2007**

Матвеева Н. П., Реконструкции социальной структуры древних обществ по археологическим данным, Тюмень, Издательство Тюменского государственного университета, 2007.

**ՄԿՐՏՉՅԱՆ 2001**

Մկրտչյան Ր. Ա., Палеоантропология Оромского могильника, Ереван, «Зангак-97», 2001.



**МНАЦАКАНЯН 1957**

Мнацакян А. О., Раскопки курганов на побережье оз. Севан в 1965 // Советская археология, 1957, № 2, 146–153.

**ОБЫДЕННОВ, ДОМРАЧЕВА 2005**

Обыденнов М. Ф., Домрачева М. Е., Очерки истории экономики и палеодемографии Урало-поволжского региона в древности, Уфа, Юридический Колледж, 2005.

**ПЕТРОСЯН 1988**

Петросян Л. А., Раскопки Лчашенского могильника // Археологическая конференция Кавказа, № 1, Тбилиси, «Мецнереба», 1988, 99–101.

**ТУШИШВИЛИ 1978**

Тушишвили Н. Н., Маднисчальский могильник, Тбилиси, «Мецнереба», 1972.

**ХАЧАТРЯН 1979**

Хачатрян Т. С., Артикский некрополь, Ереван, Издательство ЕГУ, 1979.

**ХОРУЖАЯ 2015**

Хоружая М. В., Детские погребения из катакомб Верхне-Салтовского археологического комплекса (попытка половозрастной и социальной интерпретации) // «Древности» 2014–2015, Харьков, Харьковское историко-археологическое общество, 2015, 257–274.

**ХУДАВЕРДЯН 2016**

Худавердян А. Ю., Биоархеологические подходы к изучению следов искусственного воздействия на череп (на примере популяции эпохи бронзы и раннего железного века с территории Армении) // Вестник археологии, антропологии и этнографии, Тюмень, 2016, № 1 (32), 101–112.

**ХУДАВЕРДЯН и др. 2015**

Худавердян А. Ю., Енгибарян Н. Г., Обосян С. Г., Основные адаптивно значимые факторы природной и социальной среды у древнего населения бассейна р. Шнох (Лорийская область, Армения) // Биологический журнал Армении, № 3 (67), 2015, 48–61.

**AWALISCHILI 1987**

Awalischili G. B., Zur soziologischen Interpretation der Grabstätten der Trialeti-Kultur (nach Materialien von Meshheti) // Georgica, Heft 10, Jena-Tbilisi, 1987, 71–73.

**CHILDE 1944**

Childe G. V., Progress and Archaeology, London, Watts & Co., 1944.

**NEILING 2009**

Neiling J., Die Einführung der Eisentechnologie in Südkasien und Ostanatolien während der Spätbronze- und Früheisenzeit // Black Sea Studies 10, The Danish National Research Foundation's Centre for Black Sea Studies, Dissertation zur Erlangung des akademischen Grades Doktors der Philosophie der Fakultät für Kulturwissenschaften, der Eberhard-Karls-Universität Tübingen, Aarhus University Press, 2009.

**SAGONA 2013**

Sagona A. G., Wagons and Carts of the Transcaucasus // Tarhan Armaani, Essays in Honour of M. Taner Tarhan, Istanbul, 2013, 277–297.

## ԱՄՓՈՓԱԳՐԵՐ

Բ. Վ. Վարդանյան

Հնագիտության և ազգագրության ինստիտուտ  
Շիրակի հայագիտական հետազոտությունների կենտրոնԿուր-արաքսյան միջագետքի ուշբրոնզեդարյան դամբանային  
համալիրների սոցիալ-ժողովրդագրական վերլուծության  
խնդիրներն՝ ըստ Լճաշենի տվյալների (մ. թ. ա. 16–13-րդ դդ.)*Հիմնաբաներ՝* Հարավային Կովկասի հնագիտություն, ուշ բրոնզի դարա-  
շրջան, հնաժողովրդագրություն, զինվորական դաս, բրոնզեդարյան բնա-  
կավայր, Լճաշեն, դամբարանային համալիր:

Լճաշենի հնագիտական հուշարձանը գտնվում է Սևան քաղաքից 5 կմ հարավ-արևմուտք: Հուշարձանը բաղկացած է բազմաշերտ բնակավայրից, կիկլոսյան մի քանի ամրոցից և ընդարձակ դամբանադաշտից: Դամբանադաշտի կառուցապատման սկզբունքի մեջ հայելա-  
յին ձևով տեղ է գտել համայնքի սոցիալական հարաբերությունների արտահայտումը, որի ուսումնասիրման համար օգտագործվել է «կարգային բաժանման համակարգը»: Լճաշենի դամբանադաշտի հնամարդաբանությունն ունի հետևյալ պատկերը. ուսումնասիրվող 186 դամբանում առկա է 196 աճյուն, որոնցից 96-ը բնորոշվել են որպես տղամարդկանց (56%-ը դրված աջ կողքի), 72-ը՝ կանանց (58%-ը դրված ձախ կողքի) և 30-ը որպես երեխաների աճյուններ (աղ. 2–3): Լճաշենի բրոնզեդարյան հասարակության մահվան ցուցանիշը 35–40 տարեկանն է, կանանց համար՝ 20–35 տ.: Մեծ թիվ է կազմում երեխաների մահացության ցուցանիշը, ինչը կապված է ինչպես բնական գործոններով, այնպես էլ ունի ծիսական ետ-  
նախորդք: Այն դամբանաբլուրները, որոնք վերակազմվում են որպես համայնքի առանձնա-  
շտրիյակ կարգավիճակ ունեցող անձանց թաղումներ, պարունակում են մեծ քանակությամբ  
ծիսական առարկաներ, անվավոր փոխադրամիջոցներ և զինատեսակներ:

B. V. Vardanyan

Institute of Archaeology and Ethnography  
Shirak Center for Armenological StudiesIssues of Sociodemographic Differentiation for the Late Bronze Age in the  
Territory of Kura-Araxes Interfluve according to the Lchashen Necropolis  
(16–13th cc. BC)*Keywords:* Archaeology of the South Caucasus, Late Bronze Age, paleodemography,  
military class, Lchashen necropolis, burial rite, burial structure.

The study brings into question the burial hierarchy of the Lchashen necropolis with regard a field-  
work performed at ground level. The implemented fieldwork regards the archaeology's task to dig  
for concrete pieces of evidence so as to focus the old site of Sevan, which will then through analysis  
inquire thought-provoking clues in this respect. Therefore, the study would cover the issue in depth,  
besides to dissect data's ground in an attempt to speculate vital hypothesis apropos. The fieldwork  
was conducted in the archaeological site of Lchashen. The latter used to be a settlement, where an  
eventful life through the Late Bronze Age is observed. Indeed, the task performed upon, was to  
excavate around 800 graves of the old site and to observe the burial hierarchy which was eminent  
for the Bronze Age epoch. The observation witnesses a vital system of stratification standing on a

social hierarchy that processed the order of noble graves' category to low class graves. Besides to the burials' pattern that notices a difference according to the gender. The witness of weapons is within the noble class graves. That would allow a historical testimony with regard to this period. Unfortunately, the subject is still under-researched. The scope is to highlight the different circumstances related to life in Lchashen and the conduct of the society during the Late Bronze Age that remains unreachable.

**Б. В. Варданян**

*Институт археологии и этнографии*

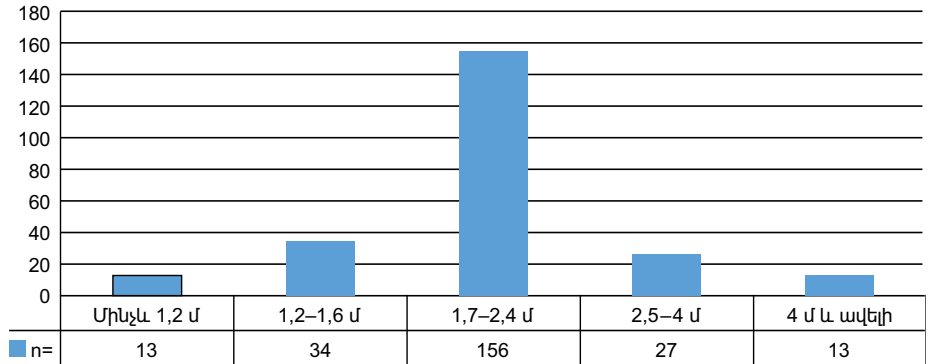
*Ширакский центр арменоведческих исследований*

**Вопросы палеодемографических исследований  
в эпоху поздней бронзы Куро-араксского междуречья  
по материалам лчашенского могильника (16–13 вв. до н.э.)**

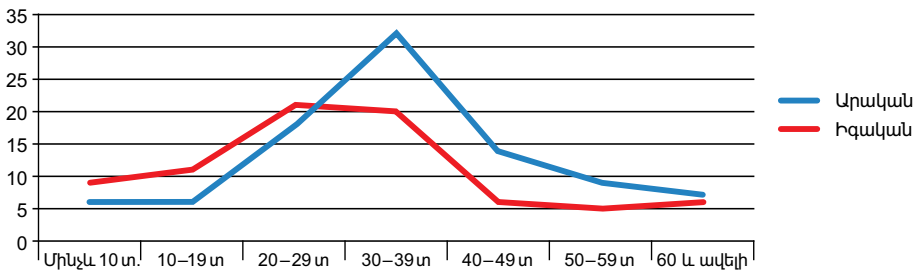
**Ключевые слова:** археология Южного Кавказа, эпоха поздней бронзы, палеодемография, военное сословие, Лчашен, погребальный обряд, погребальное сооружение.

Археологический памятник Лчашен, расположенный в 5 км к юго-западу от города Севан, состоит из многослойного поселения, циклопической крепости и погребального поля. Отражением социальных отношений является принцип планировки могильника, для прояснения которого используется методика «рангового дробления общества». Палеодемография лчашенского могильника следующая: в изучаемых 186 погребениях 196 скелетов, 96 из которых – мужские (56% на правом боку), 72 – женские (58% на левом боку) и 30 – детские [табл. 2–3]. Маркер смертности в Лчашене для людей мужского пола составляет 35–40 лет, для женской части население – 20–35 лет. Очень высок уровень смертности детской части населения, что связано как с естественными факторами, так и с ритуальными (жертвоприношение) [табл. 2]. В тех погребениях, которые считаются погребениями племенной знати, в числе сопровождающего материала имеются разнообразные виды оружия и колесный транспорт (10%) [табл. 7].

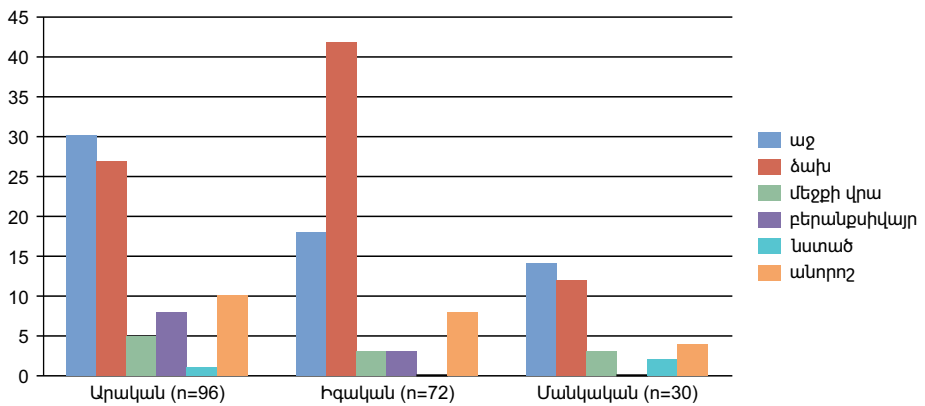
Աղյուսակ 1  
 Լճաշենի դամբանատաշտի խցերի երկարության համեմատական պարկեր (n=247)



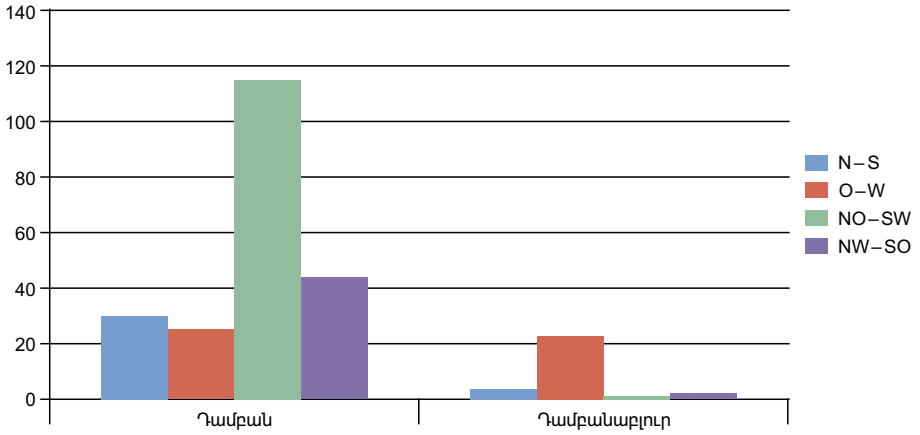
Աղյուսակ 2  
 Լճաշենի դամբանատաշտում տղամարդկանց և կանանց թաղումներում մահացության ցուցանիշը (n=196)



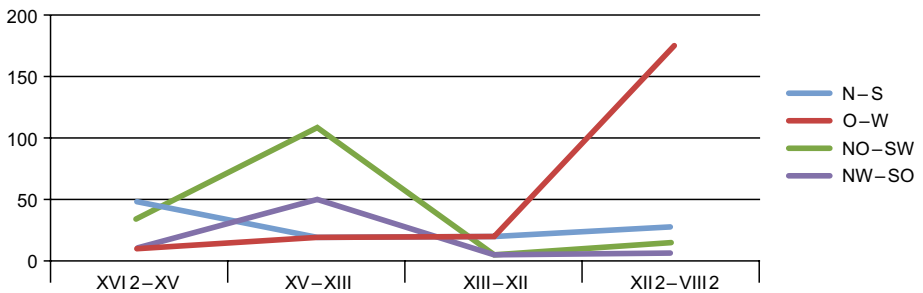
Աղյուսակ 3  
 Լճաշենի դամբանատաշտում աճյունի ոտղության ցուցանիշները



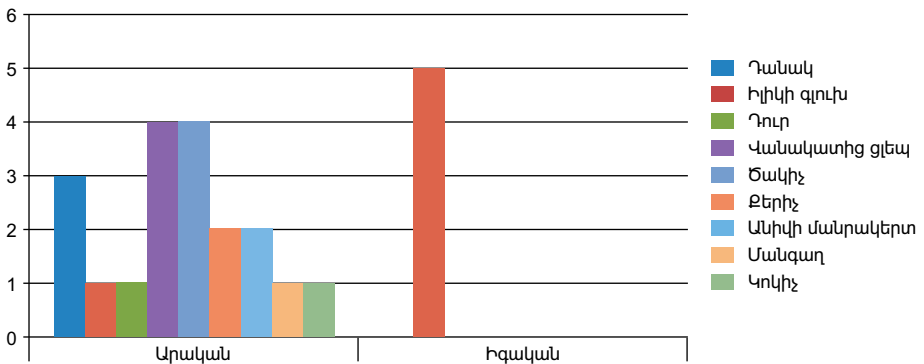
Աղյուսակ 4  
 Լճաշենի դամբանադաշտի թաղման կառույցների ուղղությունը.  
 դամբաններ (n=227), դամբանաբլուրներ (n=30)



Աղյուսակ 5  
 Թաղման սրահների կողմնորոշման փոփոխությունը ըստ դարաշրջանի (n=671)



Աղյուսակ 6  
 Լճաշենի դամբանադաշտում աշխարհաբային գործիքների բաշխվածությունը  
 տղամարդկանց և կանանց թաղումներում (n=224)



## CONTENTS

### PREHISTORICAL SOCIETIES

- A. A. Bobokhyan**  
Vishap Stelae according to Archival Materials of Atrpet 8
- M. S. Shakhmuradyan**  
Structure and Forms of ‘Desert Kites’ 21
- A. K. Juharyan**  
Principles of Using Obsidian on the Territory of the Republic of Armenia  
in the Bronze Age according to the Data of pXRF Analysis 36
- T. E. Harutyunyan**  
Chronology and Typology of the Newly Discovered Pins of the Karashamb Site 47
- B. V. Vardanyan**  
Issues of Sociodemographic Differentiation for the Late Bronze Age in the Territory  
of Kura-Arax Mesopotamia according to the Lchashen Cemetery (16–13th cc. BC) 77
- Roman Hovsepyan**  
Plant Remains From Classical Period Jar-Burials  
in the Mastara–3 Archaeological Site (Republic of Armenia) 79

### MIDDLE AGES

- T. S. Dalalyan**  
Some Notes on Conceptual Thoughts Pertaining  
to the Musical Instruments in the 13th Century 92
- D. H. Mirijanyan, S. H. Aghayan**  
Some Observations about the Gntouni Princely House’s Domains  
according to the Gravestone Inscriptions and Historiographic Sources 106
- A. L. Grigoryan**  
Sotk section of the Dvin-Partav Trade Route 117
- Astghik Babajanyan, Kathryn Franklin**  
Medieval cultural landscape in Vayots Dzor in the context of the Silk Road 125
- A. A. Martirosyan**  
On the Economic Component of Household Stone Production Objects  
Found from the Dashtadem Fortress 137
- E. E. Vasileva**  
Archaeological Study of Churchyards and Monastic Necropolises in Russia Today 148

### TRADITIONAL RITUAL AND FOLKLORE

- N. Kh. Vardanyan**  
Composition and Functionality of Wedding Joke Song  
“Mother of Groom, Come out” in Ceremony 160
- N. H. Khatchadourian**  
Interaction and Interpenetration of Different Music Folklore Genres  
in Armenian Folk Lullabies 173

## SOVIET AND POST-SOVIET PERIODS' SOCIAL ANTHROPOLOGY AND CULTURAL STUDIES

<b>A. G. Mikayelyan</b> Ethnography of Prison Based on Parajanov's Works	186
<b>H. M. Muradyan</b> «Houses of culture» in Soviet and Post-Soviet Times: Semantic and Functional Transformations and Heredity	194
<b>A. N. Nalbandyan</b> Turkish Cultural Policy in Georgia	204
<b>DIASPORA ISSUES</b>	
<b>A. G. Andrikyan</b> The Current State of K. Pols Patriarchy	215
Information about authors	224

## СОДЕРЖАНИЕ

### ПЕРВОБЫТНЫЕ ОБЩЕСТВА

<b>А. А. Бобохян</b> Вишапоидные стелы согласно архивным материалам Атрпета	8
<b>М. С. Шахмурадян</b> Структура и формы «пустынных змей»	21
<b>А. К. Джугарян</b> Принципы утилизации обсидиана в эпоху бронзы по данным рXRF анализа образцов с территории РА	36
<b>Т. Э. Арутюнян</b> Хронология и типология новонайденных карашамбских булавок	47
<b>Б. В. Варданян</b> Вопросы палеодемографических исследований в эпоху поздней бронзы Куро-араксского междуречья по материалам лчашенского могильника (16–13 вв. до н. э.)	65
<b>Р. А. Овсепян</b> Растительные остатки из карасных захоронений античного периода археологического памятника Мастара–3 (Республика Армения)	79

### СРЕДНЕВЕКОВЬЕ

<b>Т. С. Далалян</b> Некоторые замечания к мировоззренческому восприятию музыкальных инструментов в 13-ом веке	92
<b>Д. Гр. Мириджанян, С. А. Агаян</b> Некоторые замечания о владениях княжеского рода Гнтуни согласно надгробным надписям и историографическим источникам	106
<b>А. Л. Григорян</b> Соткский участок торгового пути Двин-Партав	117

*Астхик Бабаджанян, Кэтрин Франклин*

Средневековый культурный ландшафт в Вайоц Дзоре  
в контексте Шелкового пути

125

*А. А. Мартиросян*

Об экономическом компоненте бытовых каменных производственных  
предметов найденных из раскопок крепости Даштадем

137

*Е. Е. Васильева*

Археологическое изучение городских и монастырских некрополей  
в России сегодня

148

## ТРАДИЦИОННЫЙ РИТУАЛ И ФОЛЬКЛОР

*Н. Х. Варданян*

Композиция и функциональность в ритуале шутилой свадебной песни  
«Мать жениха, выходи»

160

*Н. А. Хачатурян*

Взаимодействие и интерпенетрация разных музыкальных  
фольклорных жанров в армянских народных колыбельных

173

## СОЦИАЛЬНАЯ АНТРОПОЛОГИЯ И КУЛЬТУРОЛОГИЯ СОВЕТСКОГО И ПОСТСОВЕТСКОГО ПЕРИОДОВ

*А. Г. Микаелян*

Тюремная этнография согласно произведениям Параджанова

186

*А. М. Мурадян*

«Дома культуры» в советский и постсоветский период:  
семантические и функциональные преобразования и наследие

194

*А. Н. Налбандян*

Культурная политика Турции в Грузии

204

## ДИАСПОРАЛЬНЫЕ ПРОБЛЕМЫ

*А. Г. Андриакян*

Современный статус Константинопольского патриархата

215

Сведения об авторах

224